



EFICIENCIA HOSPITALARIA

ENERO 2022

**Departamento de Apoyo y Control de Gestión
SERVICIO DE SALUD ÑUBLE**

ELABORADO POR CARLA RUIZ – REVISADO POR FRANCISCO RIVERA

ÍNDICE

1. INDICADORES EFICIENCIA HOSPITALARIA	7
a. Índice Ocupacional	7
b. Egresos Hospitalarios	8
c. Promedio días de estada	9
d. Número de Consulta Totales de Especialidad	10
e. Número de Consulta Nuevas de Especialidad	11
f. Porcentaje de Consulta Nuevas de Especialidad.....	11
g. Porcentaje de Hospitalización desde UEH que acceden a cama de dotación en menos de 12 horas.....	12
h. Número de atenciones médicas realizadas en UEH.....	12
i. Número de intervenciones quirúrgicas totales.....	13
j. Porcentaje de Ocupación Pabellones Quirúrgicos	15
k. Porcentaje de Suspensiones Quirúrgicas	15
2. INDICADORES FINANCIEROS	17
a. Presupuesto y gasto devengado – Subtítulo 21 y 22	17
b. Deuda al 31.01.2022	18
c. Equilibrio Financiero (M\$).....	18
3. AUSENTISMO LABORAL	19

ANTECEDENTES

Dada la necesidad de disponer de información a nivel de Servicio de Salud y en detalle por Establecimientos dependientes de ciertos indicadores, se presenta el siguiente informe que da cuenta de resultados agrupados según los procesos asistenciales ambulatorios, quirúrgicos, hospitalización, urgencia, financieros y de gestión de las personas.

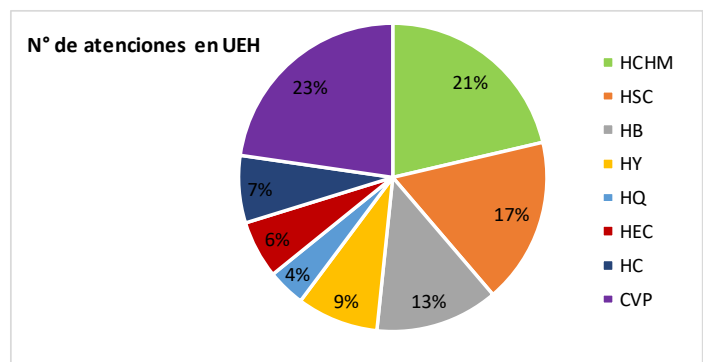
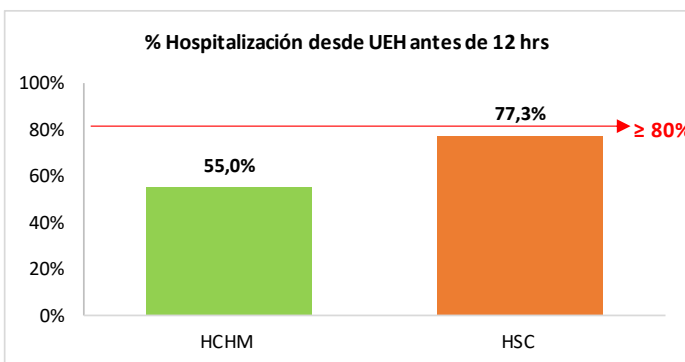
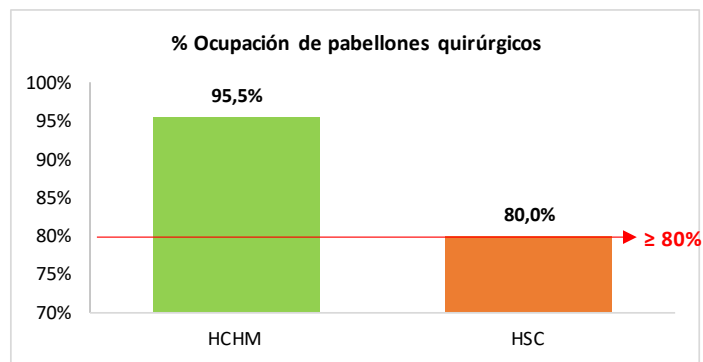
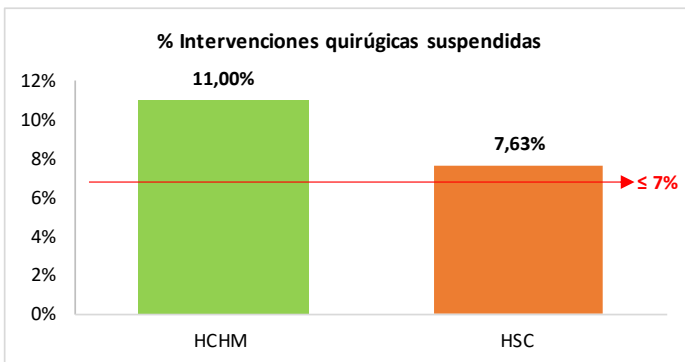
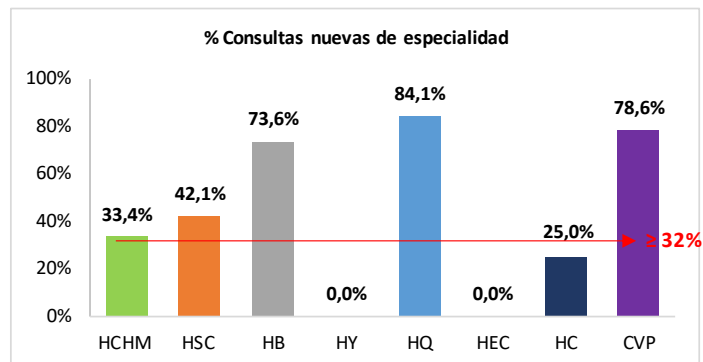
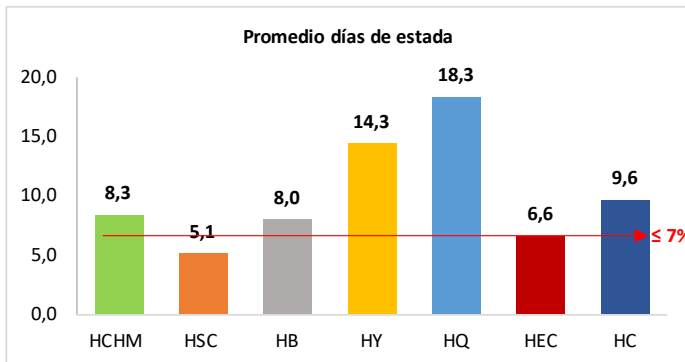
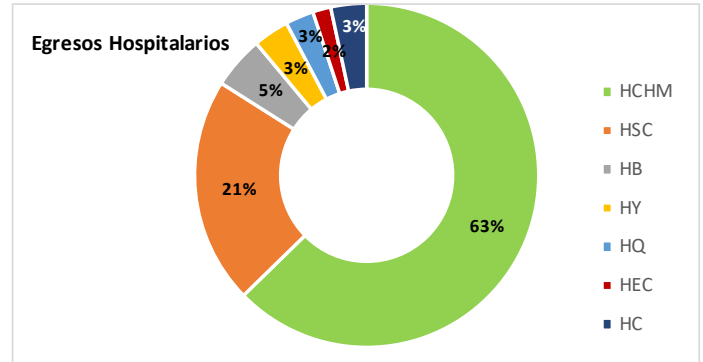
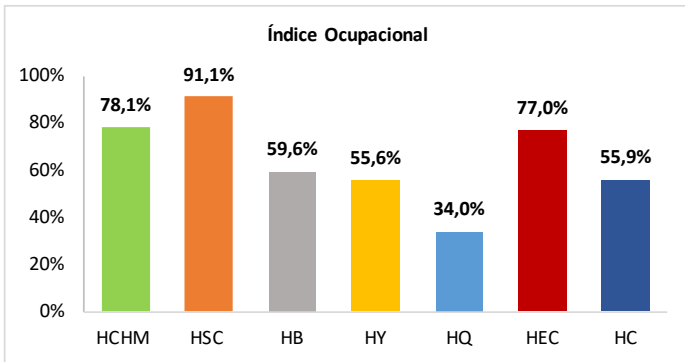
Recalcar que debido a la situación sanitaria actual del país y en el mundo, la mayoría de los indicadores se han visto afectados en sus cumplimientos en relación a un año con condiciones sanitarias normales.

Se agregan los datos del mismo periodo del año anterior, vale decir resultados del mes de enero del año 2021 y 2022 como datos referenciales, para establecer las variaciones porcentuales de cada indicador analizado.

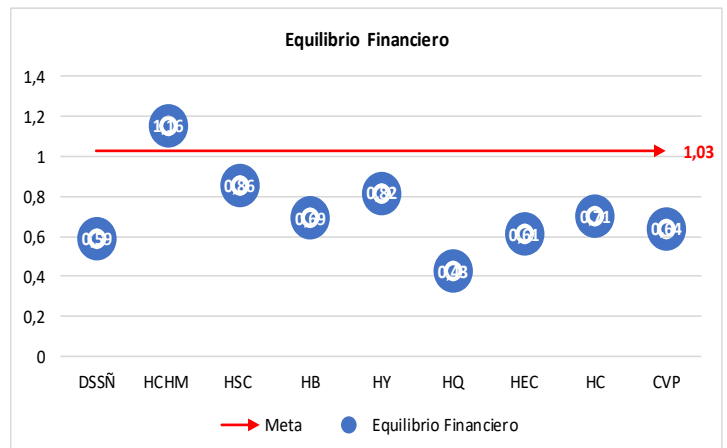
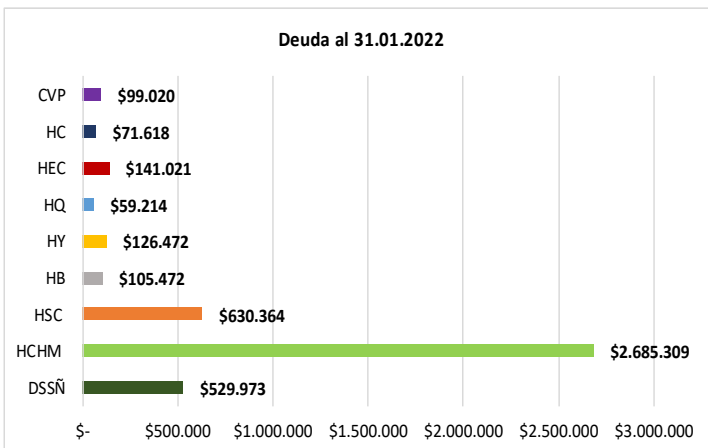
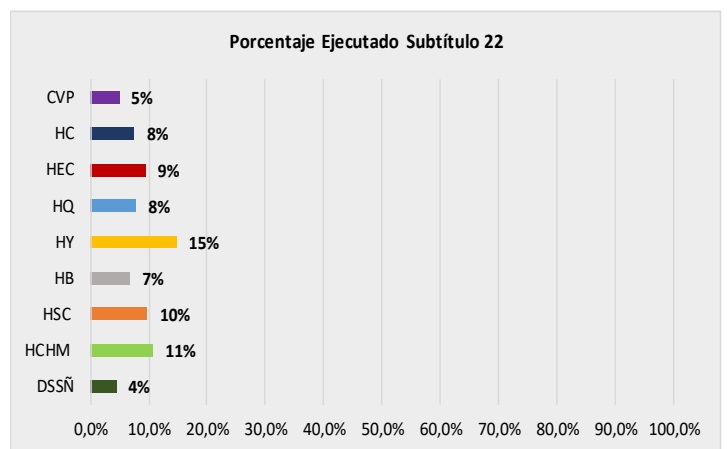
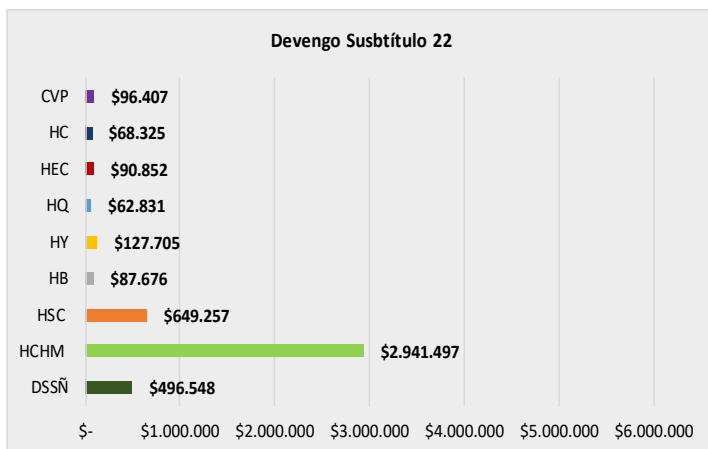
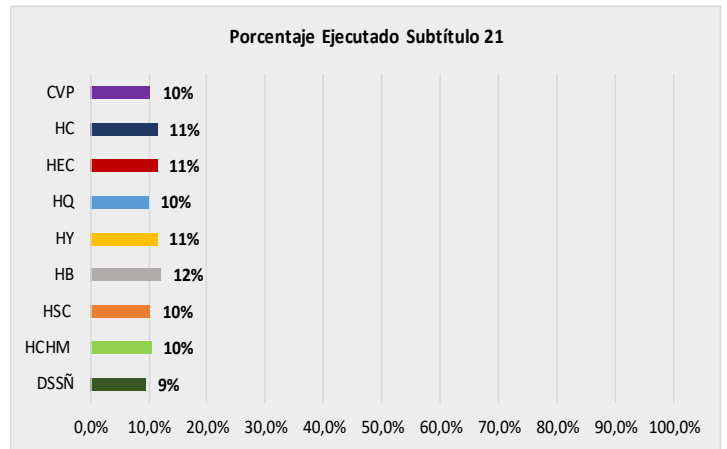
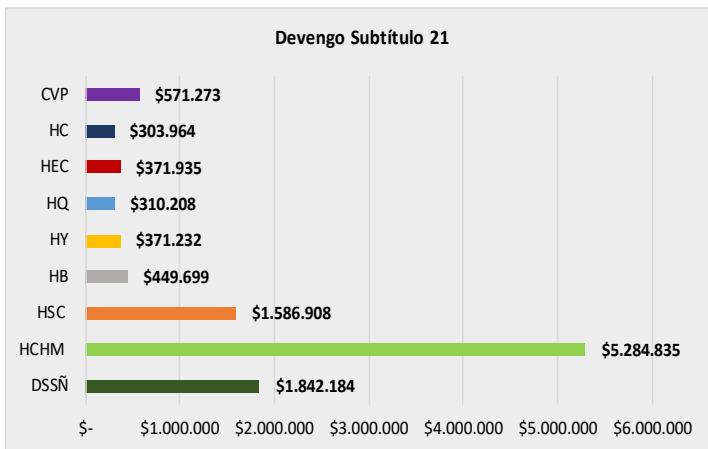
Existe un desfase en el periodo de presentación de este informe, que obedece principalmente a que la fuente principal de los datos se extrae en su mayoría de los Resúmenes Estadísticos Mensuales (REM) y su posterior revisión.

Las fuentes de datos para la información del área financiera y de gestión de las personas, corresponden al SIGFE e Informe de Ausentismo por LMC respectivamente.

RESUMEN INDICADORES ASISTENCIALES ENERO 2022



RESUMEN INDICADORES FINANCIEROS ENERO 2022



RESUMEN INDICADORES



SERVICIO DE SALUD ÑUBLE

Periodo: **Enero**

Indicadores Asistenciales	Total Red	HCHM	HSC	HB	HY	HQ	HEC	HC	CVP
Índice Ocupacional	73,8%	78,1%	91,1%	59,6%	55,6%	34,0%	77,0%	55,9%	
N° de Egresos Hospitalarios	2.292	1.437	488	113	77	61	39	77	
Promedio Días de Estada	8,1	8,3	5,1	8,0	14,3	18,3	6,6	9,6	
N° de Consultas Totales de Especialidad	18.788	14.559	3.966	87	-	44	18	16	98
N° de Consultas Nuevas de Especialidad	6.709	4.858	1.669	64	-	37	-	4	77
Porcentaje Consultas Nuevas de Especialidad	35,7%	33,4%	42,1%	73,6%	0,0%	84,1%	0,0%	25,0%	78,6%
Porcentaje de Hospitalización desde UEH antes de 12 hrs.	61,6%	55,0%	77,3%						
N° de Atenciones en UEH (Est. Alta, Mediana y Baja y SAR)	33.101	7.064	5.760	4.273	2.833	1.315	2.001	2.338	7.517
N° de Intervenciones Quirúrgicas	2.680	1.853	625	46	-	28	16	53	59
Porcentaje de Ocupación de Pabellones Qirúrgicos	90,8%	95,5%	80,0%						
Porcentaje de Intervenciones Quirúrgicas Suspendidas	9,47%	11,00%	7,63%						
Indicadores Financieros (M\$)	DSSÑ	HCHM	HSC	HB	HY	HQ	HEC	HC	CVP
Presupuesto Subtítulo 21	\$ 19.420.433	\$ 50.975.451	\$ 15.428.792	\$ 3.723.544	\$ 3.261.402	\$ 3.119.647	\$ 3.271.501	\$ 2.656.750	\$ 5.530.255
Devengo Subtítulo 21	\$ 1.842.184	\$ 5.284.835	\$ 1.586.908	\$ 449.699	\$ 371.232	\$ 310.208	\$ 371.935	\$ 303.964	\$ 571.273
Porcentaje Ejecutado Subtítulo 21	9,5%	10,4%	10,3%	12,1%	11,4%	9,9%	11,4%	11,4%	10,3%
Presupuesto Subtítulo 22	\$ 11.312.620	\$ 27.368.758	\$ 6.621.895	\$ 1.287.937	\$ 865.718	\$ 800.180	\$ 962.362	\$ 899.537	\$ 1.976.768
Devengo Subtítulo 22	\$ 496.548	\$ 2.941.497	\$ 649.257	\$ 87.676	\$ 127.705	\$ 62.831	\$ 90.852	\$ 68.325	\$ 96.407
Porcentaje Ejecutado Subtítulo 22	4,4%	10,7%	9,8%	6,8%	14,8%	7,9%	9,4%	7,6%	4,9%
Deuda al 31/01/2022	\$ 529.973	\$ 2.685.309	\$ 630.364	\$ 105.472	\$ 126.472	\$ 59.214	\$ 141.021	\$ 71.618	\$ 99.020
Equilibrio Financiero	0,59	1,16	0,86	0,69	0,82	0,43	0,61	0,71	0,64
Indicadores de Gestión de las Personas	DSSÑ	HCHM	HSC	HB	HY	HQ	HEC	HC	CVP
Índice de Ausentismo (Días Acumulados)	2,25	3,75	2,83	2,93	3,77	2,54	4,33	1,84	2,83

1. INDICADORES EFICIENCIA HOSPITALARIA

a. Índice Ocupacional

Corresponde al número de días cama ocupados en relación al número de días cama disponibles y el nivel de ocupación ideal es entre 80% y 90%, considerando un estándar de ocupación máxima del 85%.

INDICE OCUPACIONAL			
Establecimiento	Enero 2021	Enero 2022	Tasa de variación
HCHM	76,7%	78,1%	1,8%
HSC	71,4%	91,1%	27,7%
HB	52,4%	59,6%	13,9%
HY	57,9%	55,6%	-4,0%
HQ	37,2%	34,0%	-8,5%
HEC	79,7%	77,0%	-3,3%
HC	49,4%	55,9%	13,2%
Total Servicio	69,1%	73,8%	6,8%



PROMEDIO DE LA RED
ENERO 2022
73,8%



INSTRUMENTOS
EAR
GLOSA IV

Este índice puede ser superior en las Unidades funcionales críticas y médico – quirúrgicas. A continuación, se presenta el detalle de los establecimientos autogestionados en las unidades de cuidados básicos, medios, intermedios e intensivos adultos.

INDICE OCUPACIONAL		
Hospital Clínico Herminda Martín		
Detalle	Acum.	Ene
401 - Área Médica Adulto Cuidados Básicos	83,6%	83,6%
402 - Área Médica Adulto Cuidados Medios	84,5%	84,5%
405 - Área Cuidados Intensivos Adultos	71,3%	71,3%
406 - Área Cuidados Intermedios Adultos	98,7%	98,7%

ÍNDICE OCUPACIONAL		
Hospital San Carlos		
Detalle	Acum.	Ene
401 - Área Médica Adulto Cuidados Básicos	99,3%	99,3%
402 - Área Médica Adulto Cuidados Medios	98,5%	98,5%
405 - Área Cuidados Intensivos Adultos	100%	100%
406 - Área Cuidados Intermedios Adultos	100%	100%

b. Egresos Hospitalarios

NÚMERO DE EGRESOS HOSPITALARIOS				
Establecimiento	Enero 2021	Enero 2022	Diferencia	Tasa de variación
HCHM	1.351	1.437	86	6,4%
HSC	519	488	-31	-6,0%
HB	121	113	-8	-6,6%
HY	97	77	-20	-20,6%
HQ	69	61	-8	-11,6%
HEC	56	39	-17	-30,4%
HC	97	77	-20	-20,6%
Total Servicio	2.310	2.292	-18	-0,8%



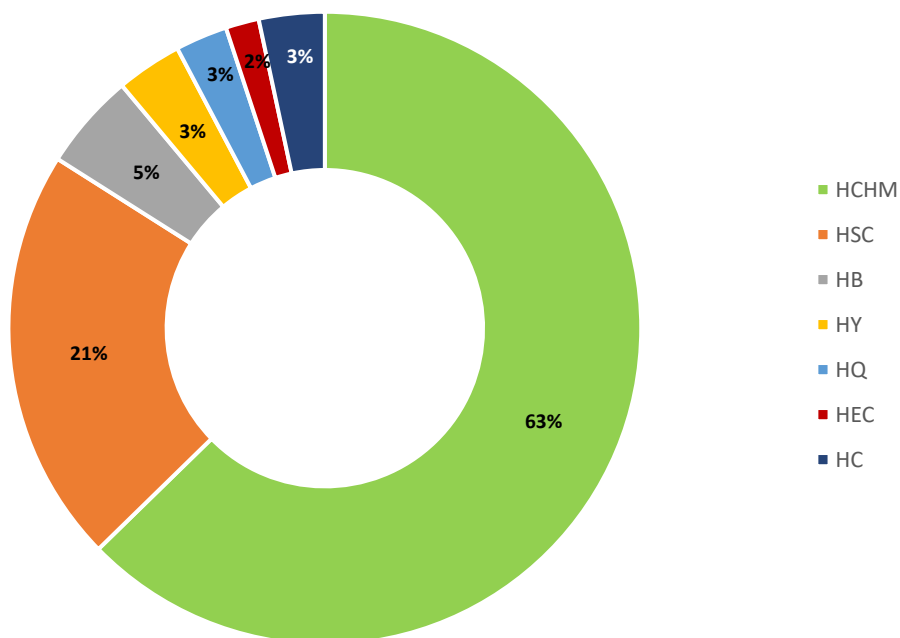
TOTAL, DE LA RED
ENERO 2022
2.292



INSTRUMENTOS
GLOSA IV

El objetivo de este indicador es cuantificar la capacidad productiva de los establecimientos hospitalarios respecto de la resolución de pacientes hospitalizados. Recalcar que el aumento o disminución del indicador en el tiempo debe analizarse en conjuntos con otros indicadores del proceso de hospitalización (DIGERA, 2021).

A nivel de servicio en el mes de enero se registraron 2.306 egresos. Un 63% del total pertenece al Hospital Clínico Herminda Martín y un 21% al Hospital de San Carlos. La distribución de egresos se muestra a continuación:



c. Promedio días de estada

Este indicador da cuenta del número de días estada promedio ocupado por cada egreso hospitalario en un periodo definido, cuyo dato es expresado en número.

El Promedio Días de Estada óptimo para todos los establecimientos es de 7 días. Es importante destacar que este indicador incluye Psiquiatría, Pensionado y Camas Sociosanitarias.

PROMEDIO DÍAS DE ESTADA			
Establecimiento	Enero 2021	Enero 2022	Tasa de variación
HCHM	8,2	8,3	1,3%
HSC	4,6	5,1	10,2%
HB	6,5	8,0	22,0%
HY	4,7	14,3	204,7%
HQ	9,1	18,3	101,7%
HEC	4,9	6,6	35,7%
HC	7,2	9,6	34,9%
Total Servicio	7,1	8,1	14,6%



PROMEDIO DE LA RED
ENERO 2022
8,1



INSTRUMENTOS
GLOSA IV

Se puede observar que el Hospital Clínico Herminda Martín, Hospital de Bulnes, Yungay, Quirihue y Coelemu presentan un promedio de días de estada por sobre el número óptimo de 7 días.

A continuación, se presenta el detalle de los establecimientos autogestionados en las unidades de cuidados básicos, medios, intermedios e intensivos adultos.

PROMEDIO DÍAS DE ESTADA		
Hospital Clínico Herminda Martín		
Detalle	Ene	Acum.
Área Médico Adulto Cuidado Básicos	6,9	6,9
Área Médico Adulto Cuidado Medios	7,0	7,0
Área Cuidados Intermedios Adultos (UTI)	5,1	5,1
Área Cuidados Intensivos Adultos (UCI)	11,2	11,2

PROMEDIO DÍAS DE ESTADA		
Hospital San Carlos		
Detalle	Ene	Acum.
Área Médico Adulto Cuidado Básicos	8,8	8,8
Área Médico Adulto Cuidado Medios	4,4	4,4
Área Cuidados Intermedios Adultos (UTI)	3,8	3,8
Área Cuidados Intensivos Adultos (UCI)	14,1	14,1

d. Número de Consulta Totales de Especialidad

Este indicador corresponde al número total de consultas de especialidad realizadas en los establecimientos de la red asistencial y su dato es expresado en número.

NÚMERO CONSULTAS TOTALES DE ESPECIALIDAD				
Establecimiento	Enero 2021	Enero 2022	Diferencia	Tasa de variación
HCHM	11.712	14.559	2.847	24,3%
HSC	2.750	3.966	1.216	44,2%
HB	81	87	6	7,4%
HQ	30	44	14	46,7%
HEC	23	18	-5	-21,7%
HC	0	16	16	
CVP	15	98	83	553,3%
Total Servicio	14.611	18.788	4.177	28,6%

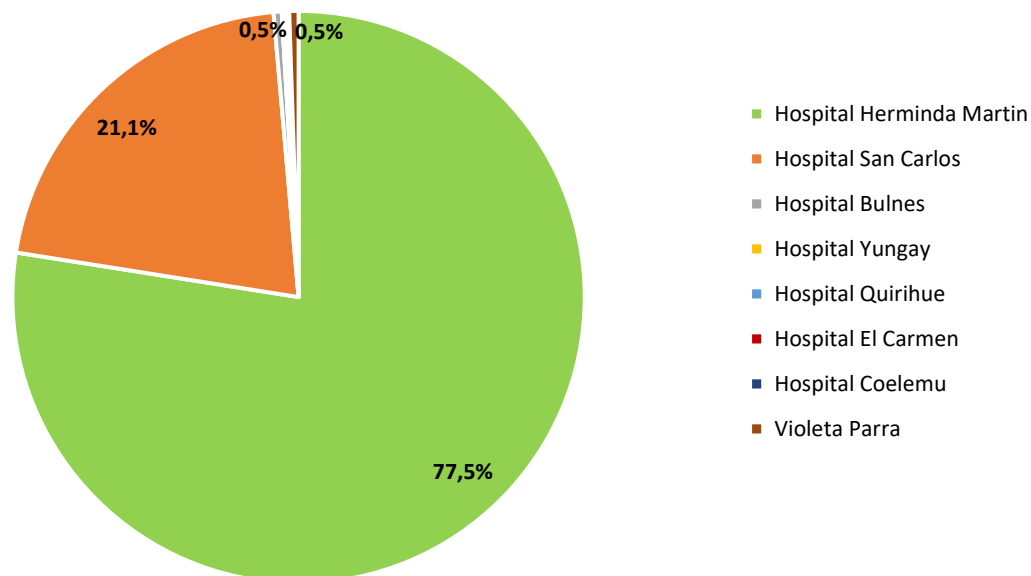


TOTAL, DE LA RED
ENERO 2022
18.788



INSTRUMENTOS
GLOSA IV

A nivel de servicio en el mes de enero se registraron 18.788 consultas totales de especialidad. Un 77,5% del total pertenece al Hospital Clínico Herminda Martín y un 21,1% al Hospital de San Carlos. La distribución de egresos se muestra a continuación:



e. Número de Consulta Nuevas de Especialidad

Este indicador corresponde al número de consultas nuevas de especialidad, incluidas las consultas de telemedicina.

NÚMERO DE CONSULTAS NUEVAS DE ESPECIALIDAD				
Establecimiento	Enero 2021	Enero 2022	Diferencia	Tasa de variación
HCHM	4.236	4.858	622	14,7%
HSC	1.067	1.669	602	56,4%
HB	52	64	12	23,1%
HQ	3	37	34	1133,3%
HEC	23	0	-23	-100,0%
HC	0	4	4	100,0%
CVP	15	77	62	413,3%
Total Servicio	5.396	6.709	1.313	24,3%



PROMEDIO DE LA RED
ENERO 2022
6.709

En comparación con enero de 2021, existe un aumento de 1.313 consultas, reflejado en una tasa de variación del 24,3%.

f. Porcentaje de Consulta Nuevas de Especialidad

PORCENTAJE DE CONSULTAS NUEVAS DE ESPECIALIDAD			
Establecimiento	Enero 2021	Enero 2022	Tasa de variación
HCHM	36,2%	33,4%	-7,7%
HSC	38,8%	42,1%	8,5%
HB	64,2%	73,6%	14,6%
HQ	10,0%	84,1%	740,9%
HEC	100,0%	0,0%	-100,0%
HC	-	25,0%	100,0%
CVP	100,0%	78,6%	-21,4%
Total Servicio	36,9%	35,7%	-3,3%

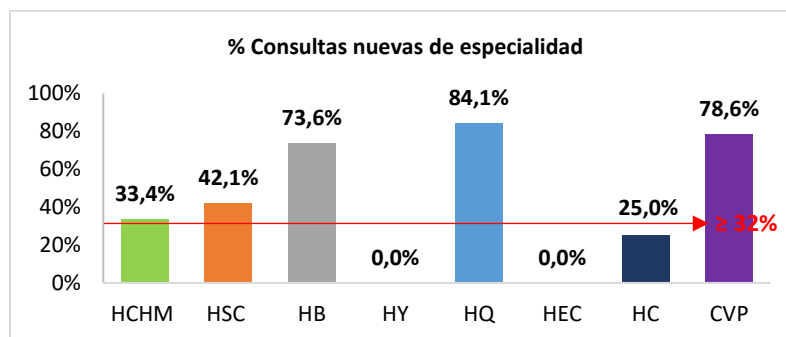


PORCENTAJE DE LA
RED ENERO 2022
35,7%



INSTRUMENTOS
GLOSA IV
COMGES
EAR

Este indicador corresponde al número de consultas nuevas de especialidad, sobre el total de consultas de especialidad, incluidas las consultas de telemedicina, cuyo dato es expresado en porcentaje. La meta COMGES, la cual incluye al Hospital Hermina Martín y Hospital de San Carlos, para este indicador es $\geq 32\%$. Según la meta, se observa que ambos establecimientos se encuentren por sobre la meta, con 33,4% y 42,1% respectivamente.

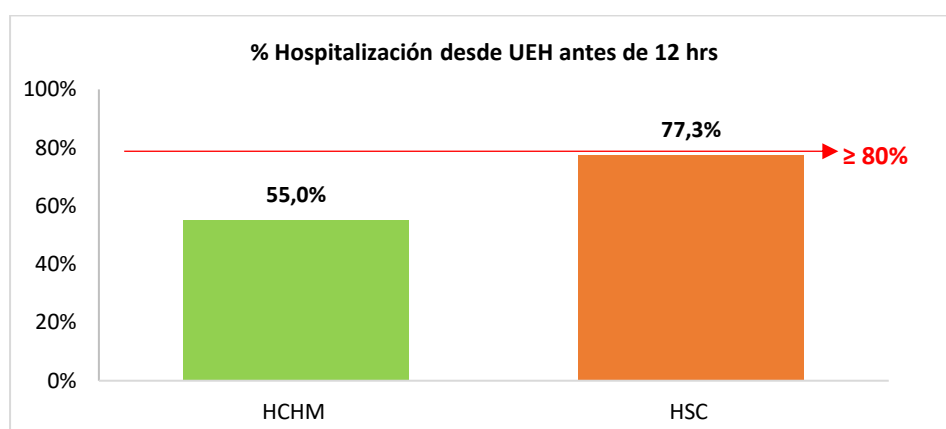


g. Porcentaje de Hospitalización desde UEH que acceden a cama de dotación en menos de 12 horas.

PORCENTAJE DE HOSPITALIZACIÓN DESDE UNIDAD DE EMERGENCIA HOSPITALARIA (UEH) QUE ACCEDEN A CAMA DE DOTACIÓN EN MENOS DE 12 HORAS							
Establecimiento	Enero 2021	Enero 2021	Resultado 2021	Enero 2022	Enero 2022	Resultado 2022	Variación
	Numerador	Denominador		Numerador	Denominador		
HCHM	836	1.066	78,4%	406	738	55,0%	-29,9%
HSC	344	363	94,8%	239	309	77,3%	-18,4%
Total Servicio	1.180	1.429	82,6%	645	1.047	61,6%	-25,4%

INSTRUMENTOS
GLOSA IV
METAS
SANITARIAS
COMGES
EAR

En enero el porcentaje de hospitalización desde UEH que acceden a cama de dotación en menos de 12 horas es un 61,6 a nivel de servicio, estando por debajo de la meta esperada del 80%. En comparación con enero de 2021, la tasa de variación fue de -25,4%. A continuación, Se observa que ambos establecimientos en enero 2022 se encuentran bajo la meta esperada del 80%.



h. Número de atenciones médicas realizadas en UEH

NÚMERO DE ATENCIONES MÉDICAS REALIZADAS EN UEH				
Establecimiento	Enero 2021	Enero 2022	Diferencia	Tasa de Variación (%)
HCHM	5.587	7.064	1.477	26,4%
HSC	4.746	5.760	1.014	21,4%
HB	2.940	4.273	1.333	45,3%
HY	1.801	2.833	1.032	57,3%
HQ	1.076	1.315	239	22,2%
HEC	1.496	2.001	505	33,8%
HC	1.670	2.338	668	40,0%
CVP	4.102	7.517	3.415	83,3%
Total Servicio	23.418	33.101	9.683	41,3%



TOTAL, DE LA RED
ENERO 2022
33.101

En enero 2022 a nivel de servicio se realizaron 9.683 atenciones más que en enero de 2021, representado en una tasa de variación de un 41,3%.

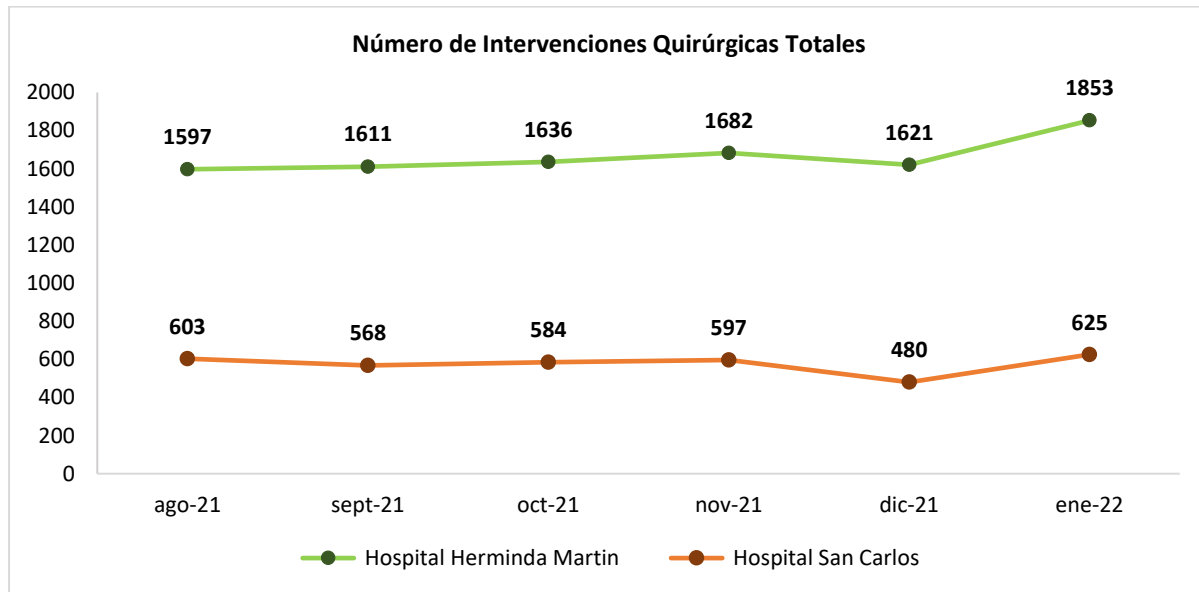
i. Número de intervenciones quirúrgicas totales

NÚMERO DE INTERVENCIONES QUIRÚRGICAS TOTALES			
Establecimiento	Enero - 2021	Enero 2022	Tasa de variación (%)
HCHM	1.202	1.853	54,2%
HSC	478	625	30,8%
HB	26	46	76,9%
HY	35	0	-100,0%
HQ	22	28	27,3%
HEC	30	16	-46,7%
HC	28	53	89,3%
CVP	58	59	1,7%
Total Servicio	1.879	2.680	42,6%

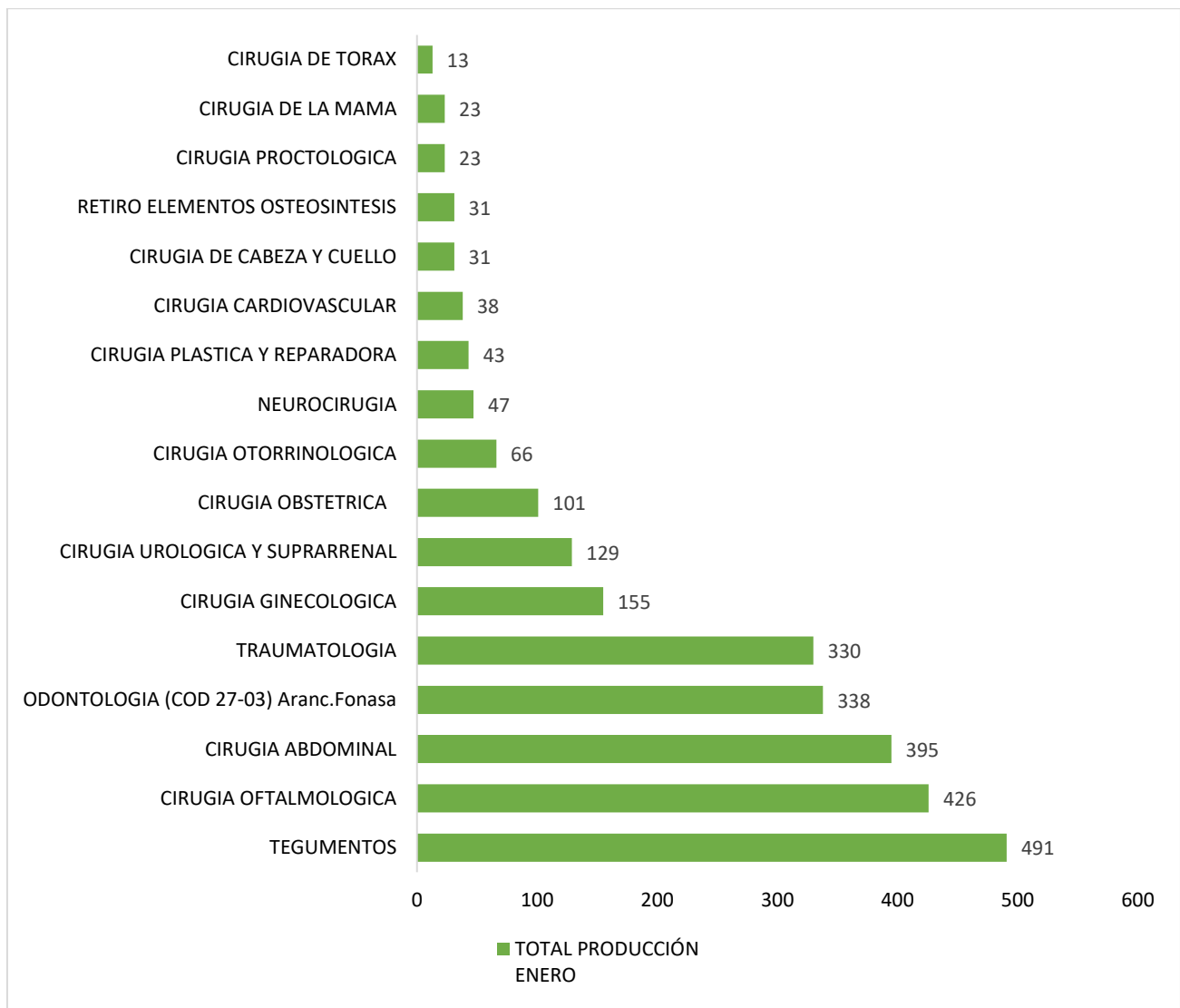


TOTAL, DE LA RED
ENERO 2022
2.680

El número de intervenciones quirúrgicas tuvo una variación positiva de un 42,6%. A través del gráfico se evidencia el comportamiento del indicador durante los últimos 6 meses. Se observa que el mes de enero de 2022 presenta un alza en las intervenciones quirúrgicas totales.



El detalle de las intervenciones quirúrgicas según tipo de intervención se muestra en el siguiente gráfico.



j. Porcentaje de Ocupación Pabellones Quirúrgicos

PORCENTAJE DE OCUPACIÓN PABELLONES QUIRÚRGICOS			
Establecimiento	Enero 2021	Enero 2022	Tasa de variación
HCHM	102,8%	95,5%	-7,1%
HSC	84,8%	80,0%	-5,7%
Total Servicio	96,8%	90,8%	-6,1%



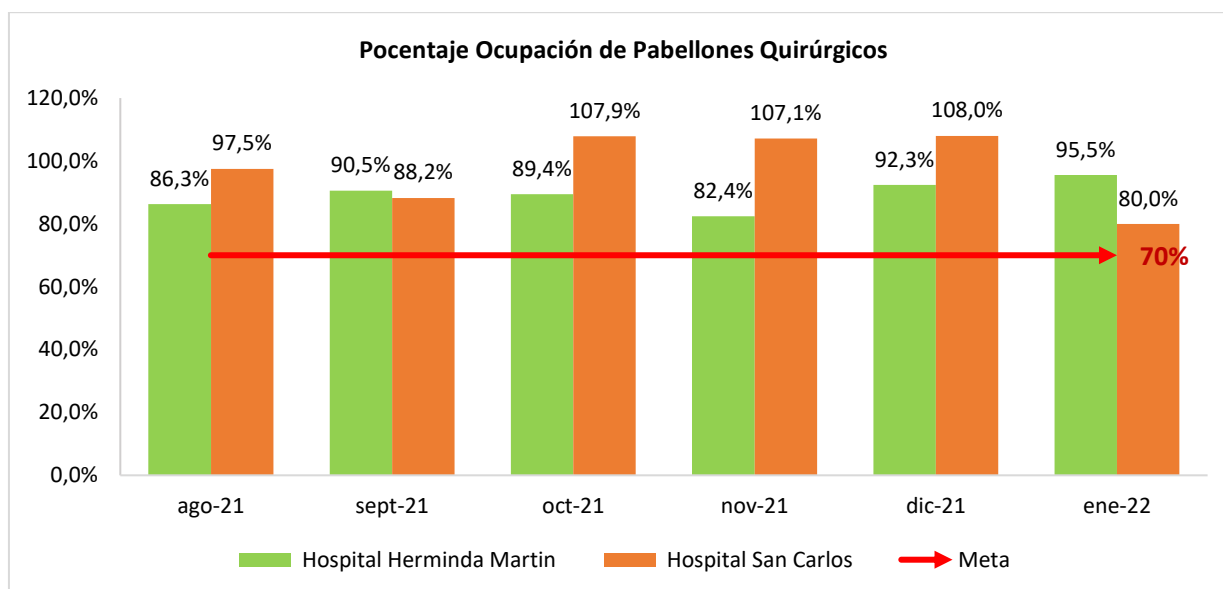
PROMEDIO DE LA RED
ENERO 2022

90,8%



INSTRUMENTOS

**GLOSA IV
COMGES
EAR**



En relación a la meta COMGES, EAR ($\geq 70\%$) se puede observar que durante los últimos 6 meses ambos establecimientos se encuentran sobre la meta establecida.

k. Porcentaje de Suspensiones Quirúrgicas

PORCENTAJE DE SUSPENSIONES QUIRÚRGICAS			
Establecimiento	Enero 2021	Enero 2022	Tasa de variación
HCHM	8,6%	11,0%	27,7%
HSC	7,8%	7,6%	-2,0%
Total Servicio	8,3%	9,5%	14,2%

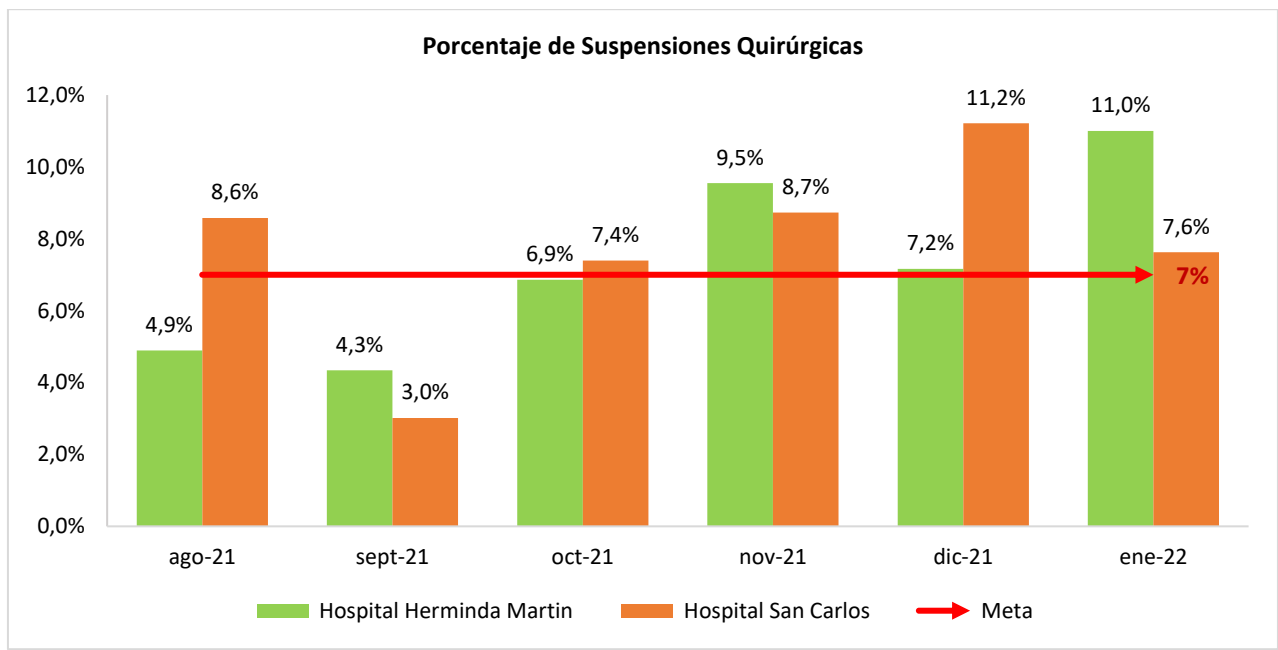


PROMEDIO DE LA RED
ENERO 2022

9,5%



INSTRUMENTOS
**GLOSA IV
METAS SANITARIAS
COMGES
EAR**



El porcentaje de Suspensiones Quirúrgicas presenta un aumento con respecto al mismo periodo del año anterior de 14,2%. Considerando que la meta COMGES, EAR y Metas Sanitarias es $\leq 7\%$, los establecimientos durante los últimos 6 meses, solo cumplieron en el mes de septiembre, mientras que en el resto de los meses el porcentaje de suspensiones fue superior a 7%.

2. INDICADORES FINANCIEROS

a. Presupuesto y gasto devengado – Subtítulo 21 y 22

Establecimiento	SUBTÍTULO 21			SUBTÍTULO 22		
	Presupuesto	Devengado	% Ejecutado	Presupuesto	Devengado	% Ejecutado
Dirección de Servicio	19.420.433	1.842.184	9,5%	11.312.620	496.548	4,4%
Hospital Herminda Martín	50.975.451	5.284.835	10,4%	27.368.758	2.941.497	10,7%
Hospital San Carlos	15.428.792	1.586.908	10,3%	6.621.895	649.257	9,8%
Hospital de Bulnes	3.723.544	449.699	12,1%	1.287.937	87.676	6,8%
Hospital de Yungay	3.261.402	371.232	11,4%	865.718	127.705	14,8%
Hospital de Quirihue	3.119.647	310.208	9,9%	800.180	62.831	7,9%
Hospital de Coelemu	3.271.501	371.935	11,4%	962.362	90.852	9,4%
Hospital de El Carmen	2.656.750	303.964	11,4%	899.537	68.325	7,6%
CESFAM Violeta Parra	5.530.255	571.273	10,3%	1.976.768	96.407	4,9%
Total general	107.387.775	11.092.238	10,3%	52.095.775	4.621.098	8,9%

Subtítulo 21

El presupuesto devengado al 31/01/2022 a nivel de servicio es de M\$11.092.239 equivalente al 10,3% del total del presupuesto (M\$107.387.775). Según el duodécimo presupuestario (M\$10.818.826) existe una sobre ejecución de M\$273.413 equivalente al 0,25% del total.

Subtítulo 22

El presupuesto devengado al 31/01/2022 a nivel de servicio es de M\$4.621.098 equivalente al 8,9% del total del presupuesto (M\$52.095.775). Según el duodécimo presupuestario (M\$4.341.314) existe una sobre ejecución de M\$279.783 equivalente al 0,54% del total.

b. Deuda al 31.01.2022

DEUDA – ENERO 2022				
Establecimiento	DEUDA AL 31/01/2022	DEUDA AL 31/01/2022	DIFERENCIA	VARIACIÓN
Dirección de Servicio	3.870.963	529.973	-3.340.990	-86,3%
Hospital de Chillán	5.911.170	2.685.309	-3.225.861	-54,6%
Hospital de San Carlos	874.393	630.364	-244.029	-27,9%
Hospital de Bulnes	298.199	105.472	-192.727	-64,6%
Hospital de Yungay	182.160	126.472	-55.688	-30,6%
Hospital de Quirihue	91.077	59.214	-31.863	-35,0%
Hospital de Coelemu	164.149	141.021	-23.128	-14,1%
Hospital de El Carmen	210.722	71.618	-139.104	-66,0%
Cesfam Violeta Parra	422.449	99.020	-323.429	-76,6%
Total Servicio de Salud	12.025.282	4.448.463	-7.576.820	-63,01%

En relación al mismo mes del año anterior, la deuda presenta una variación del -63,01% representado en M\$7.576.820.

c. Equilibrio Financiero (M\$)

Establecimiento	ENERO 2021			ENERO 2022			Variación
	Gastos Operacionales Devengados	Ingresos Operacionales Recaudados	Resultado 2021	Gastos Operacionales Devengados	Ingresos Operacionales Recaudados	Resultado 2022	
Dirección de Servicio	2.292.247	5.576.406	0,41	2.338.732	3.947.999	0,59	44,1%
Hospital Herminda Martín	8.058.249	6.056.702	1,33	8.226.333	7.090.072	1,16	-12,8%
Hospital San Carlos	2.038.334	1.416.739	1,44	2.236.165	2.597.461	0,86	-40,2%
Hospital de Bulnes	665.731	679.888	0,98	540.051	777.502	0,69	-29,1%
Hospital de Yungay	443.867	500.636	0,89	498.937	606.839	0,82	-7,3%
Hospital de Quirihue	341.684	457.552	0,75	373.039	864.710	0,43	-42,2%
Hospital de Coelemu	504.730	509.484	0,99	462.787	753.295	0,61	-38,0%
Hospital de El Carmen	420.943	424.007	0,99	372.289	527.735	0,71	-28,9%
CESFAM Violeta Parra	665.658	799.432	0,83	667.680	1.037.332	0,64	-22,7%
Total general	15.431.444	16.420.846	0,94	15.716.013	18.202.945	0,86	-8,13%

3. AUSENTISMO LABORAL

Este indicador mide los días de ausentismo por licencia médica (LM) tipo 1 “Enfermedad común” y tipo 2 “Prorroga de medicina preventiva” acumulados. Se incluye los días de LM de funcionarios a contrata, titulares, suplencias y Reemplazos.

Se puede observar que en enero el Hospital El Carmen presentó el mayor índice de ausentismo con 4,33 días, seguido por el HCHM 3,8 días. Además, todos los establecimientos en relación a periodo anterior presentaron un aumento en el Índice de Ausentismo.

INDICE DE AUSENTISMO				
Nombre Institución	Enero	Acumulado 2022	Acumulado 2021	Tasa de Variación
Dirección Servicio de Salud	2,25	2,3	2,1	6,13%
Hospital Herminda Martin	3,75	3,8	3,4	10,62%
Hospital San Carlos	2,83	2,8	2,5	11,42%
Hospital Bulnes	2,93	2,9	2,4	24,15%
Hospital Yungay	3,77	3,8	1,2	222,22%
Hospital Quirihue	2,54	2,5	1,0	151,49%
Hospital El Carmen	4,33	4,33	1,3	243,65%
Hospital Coelemu	1,84	1,84	1,1	73,58%
Cesfam Violeta Parra	2,83	2,8	2,7	4,81%
Total Servicio	3,3	3,3	2,7	20,37%



TOTAL, DE LA RED
ENERO 2022
3,3



INSTRUMENTOS
COMGES
EAR

